

Accademia[®]
GAGGIA[®]

**Руководство по эксплуатации и техническому
обслуживанию**[®]

**Перед использованием, пожалуйста прочитайте
данное руководство**

**Только для домашнего
использования**[®]

CE

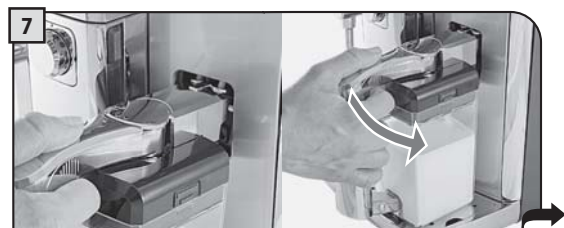
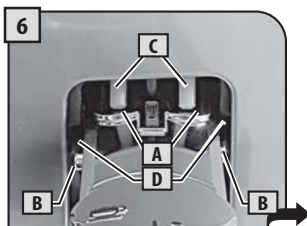
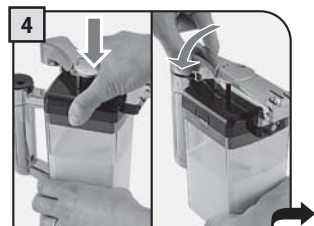
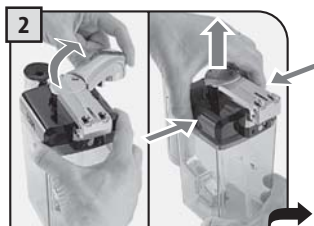
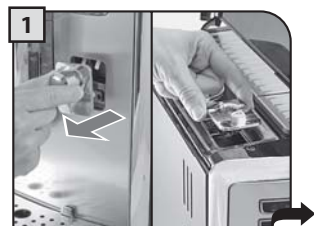
Установка графина для молока



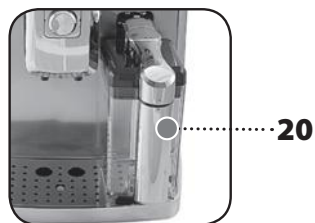
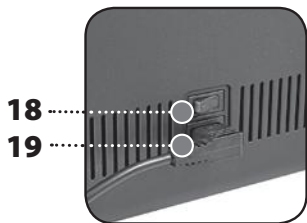
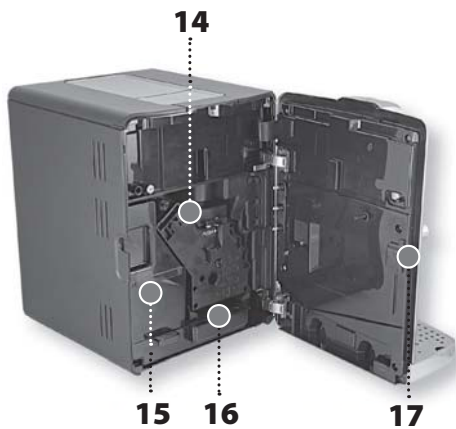
Для правильного использования графина, читайте инструкцию на стр. 12.

Инструкции по техобслуживанию графина описаны на стр. 36.

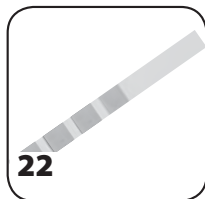
Инструкции по сборке/разборке, а также очистке графина описаны на стр. 41.



Тщательно мойте графин перед первым использованием, а также после длительных периодов бездействия. Полная чистка графина гарантирует его правильную работу и препятствует появлению болезнетворных микробов, которые могут повредить вашему здоровью.



Аксессуары



Технические характеристики

Номинальное напряжение	Смотри заводскую паспортную книжку
Номинальная мощность	Смотри заводскую паспортную книжку
Номинальная частота	Смотри заводскую паспортную книжку
Материал корпуса	Металл
Габариты	282 x 385 x 428 мм
Масса	17 кг
Длина сетевого шнура	1,2 м
Панель управления	Передняя
Ёмкость для воды	1,6 л
Ёмкость контейнера для кофе	350 г
Давление помпы	15 бар
Материал бойлеров	Нержавеющая сталь
Жернова кофемолки	Керамика
Регулировка кол-ва кофе на чашку	7-10,5 гр
Объём контейнера для отходов	15 порций отработанного кофе

Основные меры безопасности

При использовании электрических приборов, всегда должны соблюдаться меры предосторожности, включая следующие:

1. Прочитайте инструкцию по эксплуатации целиком.
2. Во избежание ожогов, не прикасайтесь к нагретым поверхностям.
3. Во избежании, пожара или травм, не погружайте шнур питания или само устройство в воду.
4. Запрещается эксплуатация прибора детьми.
5. Всегда отключайте прибор от сети по окончании эксплуатации и перед чисткой. Отсоединяя прибор, держитесь за вилку, а не за шнур. Дайте прибору остыть перед установкой или снятием частей.
6. Запрещается использование электроприбора с видимыми механическими повреждениями (в т.ч. сетевого шнура и вилки), а также после какого-либо другого повреждения. В этом случае, обратитесь в специализированный сервисный центр для осмотра и ремонта прибора.
7. Используйте только аксессуары, поставляемые в комплекте с прибором, или рекомендованные фирмой-производителем.
8. Запрещается эксплуатация прибора вне помещения.
9. Проследите, чтобы шнур прибора не соприкоснулся с горячей поверхностью.
10. Запрещается использование прибора рядом с электрическими плитами или нагревателями.
11. Всегда сначала подсоедините шнур к прибору, потом к электросети. Чтобы выключить, нажмите кнопку OFF, затем отсоедините от сети.
12. Используйте прибор только так, как описано данной инструкции.
13. Сохраните эту инструкцию на весь срок эксплуатации прибора.

Сохраните эту инструкцию

Внимание

Прибор предназначен только для домашнего использования.

Разрешается самостоятельная чистка прибора. При возникновении неполадок технический осмотр и ремонт должен быть произведён в авторизованном сервисном центре GAGGIA. Никогда не погружайте прибор в воду и не мойте в посудомоечной машине! Запрещается разбирать самостоятельно.

- 1 Убедитесь, что, напряжение, указанное на приборе соответствует напряжению сети в вашем доме.
- 2 Никогда не используйте тёплую или горячую воду для заполнения контейнера для воды . Всегда пользуйтесь только холодной.
- 3 Во избежание ожогов не прикасайтесь к нагретым деталям прибора. Следите, чтобы шнур прибора также не соприкасался с горячей поверхностью.
- 4 Никогда не используйте жёсткие чистящие средства и царапающие щётки для чистки прибора. Используйте мягкую влажную ткань.
- 5 Для придания кофе оптимального вкуса, используйте очищенную или бутилированную (неминеральную!) воду. Удаляйте накипь каждые 2-3 месяца.

Инструкция по использованию шнура электропитания

А. Короткий шнур электропитания обеспечивает снижение риска путаницы или спотыкания об длинный шнур.

В. Длинный шнур электропитания может быть использован, если соблюдены меры предосторожности.

С. Если вы используете длинный шнур электропитания, следующие меры должны быть соблюдены:

1. Напряжение в шнуре должно соответствовать напряжению прибора.
2. Если прибор заземлён, шнур также должен быть заземлён.
3. Шнур не должен свисать со стола, чтобы избежать путаницы или спотыкания об него.

Общая информация.....	2
Основные детали и аксессуары - Панель управления.....	3
Установка.....	4
Запуск кофемашины.....	4
Выбор языка.....	5
Измерение жёсткости воды.....	5
Первое использование - использование после длительных периодов бездействия.....	6
Водный фильтр Intenza.....	7
Настройки.....	8
OPTI - DOSE (настройка количества смолотого кофе).....	8
Крепость кофе (система приготовления Gaggia).....	8
Система адаптации Gaggia.....	9
Настройки кофемолки.....	9
Настройки высоты диспенсера.....	10
Режим ожидания.....	11
Использование графина для молока.....	12
Приготовление кофе.....	14
Эспрессо/кофе Лунго.....	14
Приготовление напитка с использованием молотого кофе.....	15
Капучино/Латте Макиато/Молоко.....	16
Цикл очистки.....	18
Приготовление горячей воды.....	19
Приготовление пара.....	20
Быстрая настройка количества напитка.....	21
Меню приготовления напитков.....	22
Меню настроек кофемашины.....	25
Техническое обслуживание.....	32
Чистка.....	38
Уход во время эксплуатации.....	38
Общая чистка кофемашины.....	39
Чистка центрального заварного устройства.....	40
Чистка графина для молока.....	41
Сборка графина для молока.....	42
Аварийные сигналы.....	43
Указания по безопасности.....	45

2 Общая информация

Общая информация

Данная кофемашина предназначена для приготовления эспрессо с использованием кофейных зёрен, а также оборудована трубкой пара/горячей воды.

Кофемашина предназначена только для домашнего использования и не пригодна для профессионального применения!

Внимание: гарантия не распространяется на повреждения вызванные:

- Неправильным использованием, не в соответствии с инструкцией
- Ремонт, выполненным не в фирменном сервисном центре
- Порчей в результате неумелого обращения со шнуром электропитания
- Нанесением ущерба частям кофемашины (механические повреждения)
- Использованием не прилагающихся или не рекомендованных аксессуаров для машины
- Не удалением накипи или использованием машины при низких температурах (ниже 5 по C)

В этих случаях гарантия на ремонт не распространяется!



Данный треугольник указывает на важные пункты, которые должны быть соблюдены для безопасного использования. Пожалуйста, следуйте данным инструкциям во избежание получения травм!

Как использовать инструкции

Храните данные инструкции в надёжном месте, так чтобы они были доступны всем, кто собирается использовать кофемашину. Для более подробной информации или в случае возникновения неполадок, обратитесь в сервисный центр.

Сохраните эти инструкции

Основные детали и аксессуары

- | | | | |
|----|--|----|---|
| 1 | Контейнер для воды+крышка | 15 | Контейнер для отработанного кофе + защита |
| 2 | Платформа для чашек | 16 | Каплесборник + крышка |
| 3 | Контейнер для молотого кофе | 17 | Кнопка открытия сервисной дверцы |
| 4 | Сервисная дверца | 18 | Кнопка вкл\выкл эл. питания |
| 5 | Регулятор SBS | 19 | Гнездо для шнура эл. питания |
| 6 | Трубка пара/горячей воды | 20 | Графин для молока |
| 7 | Поплавок переполнения каплесборника | 21 | Мерная ложка для молотого кофе |
| 8 | Контейнер для кофейных зёрен с крышкой | 22 | Полоска для проверки жёсткости воды |
| 9 | Регулятор кофемолки | 23 | Смазка для заварного устройства |
| 10 | Панель управления | 24 | Средство для удаления накипи |
| 11 | Крепежи кувшина для молока | 25 | Таблетки для очистки заварного устройства |
| 12 | Диспенсер | 26 | Шнур эл. питания |
| 13 | Лоток для капель+решётка
+ герметичная заслонка | 27 | Фильтр для воды Intenza |
| 14 | Центральное заварное устройство | 28 | Щёточка для чистки |
| | | 29 | Платформа для подогрева чашек |

Панель управления

Панель управления была специально разработана, чтобы легко и удобно использовать все функции кофемашины.



4 Установка

Запускаем кофемашину

Перед включением кофемашины убедитесь, что кнопка вкл/выкл находится в положении "0".



Поднимите правую верхнюю крышку и затем выньте нижнюю.



Медленно высыпайте зёрна в лоток. Положите на место нижнюю крышку и закройте верхнюю.



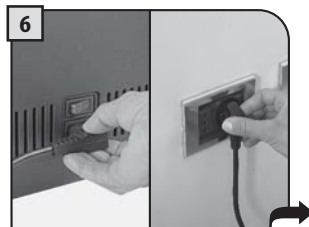
Поднимите левую верхнюю крышку и затем выньте нижнюю.



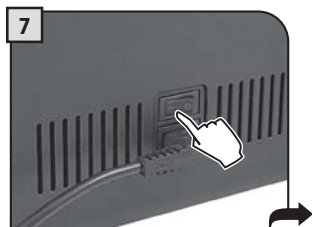
Выньте контейнер для воды, используя специальную ручку.



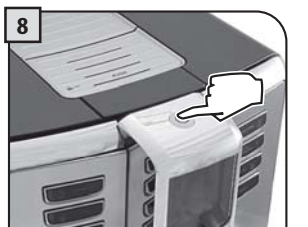
Наполните контейнер питьевой водой. Уровень воды не должен превышать отметку "max" на контейнере. Вставьте контейнер обратно.



Вставьте один конец сетевого шнура в гнездо, расположенное на задней панели кофемашины, а другой в розетку.



Переверните кнопку питания положение "I", чтобы включить кофемашину.



На дисплее замигает красный индикатор. Нажмите кнопку "stand by", чтобы запустить машину

Когда нужная температура достигнута, кофемашина начнёт цикл промывки внутренних деталей. Через диспенсер выдет немного воды. Дождитесь завершения цикла. На дисплее появится меню приготовления (см. стр. 3).

При первом включении кофемашины на дисплее будет отображена информация как на стр. 5. Если язык не будет выбран, это можно будет сделать из соответствующего меню (см. стр. 25).

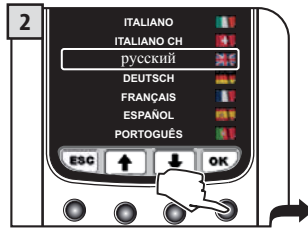
Установка языка

Эта настройка позволит выбрать удобный для вас язык. Она также позволит подстроить особые параметры для напитков, характерных для страны, где используется кофемашина.

Если язык не будет выбран, то запрос будет повторён во время следующего запуска кофемашины.



Выберите язык с помощью стрелочек ▲ или ▼.



Нажмите ОК, чтобы сохранить



Начинается фаза нагрева. Дождитесь её окончания



Когда фаза нагрева завершится, кофемашина начнёт промывку внутренних деталей. Этот процесс можно досрочно прервать, нажав кнопку STOP.



Через диспенсер будет подано небольшое количество воды. Дождитесь автоматического завершения цикла.



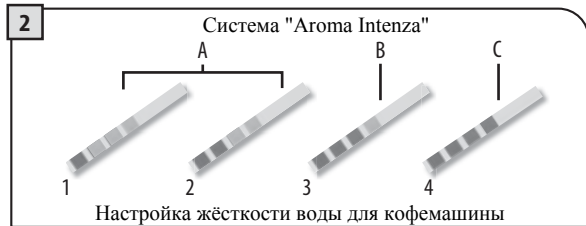
Устройство готово к использованию.

Измерение жёсткости воды

Тест-полоска может быть использована только один раз.



Погрузите прилагаемую полоску для проверки жёсткости в воду на 1 секунду.



Настройка жёсткости воды для кофемашины

Проверьте жёсткость воды и установите:

- Уровень жёсткости воды для машины (стр. 30).
- Систему Aroma Intenza (стр. 7).

Первое использование - использование после длительных периодов бездействия

Чтобы повысить качество напитков, выполните эту процедуру при первом использовании кофемашины, а также, после длительных периодов бездействия.

Несколько простых операций, необходимых для обеспечения качества ваших любимых напитков.



1 Установите ёмкость для воды под диспенсер.



2 Нажимайте указанную кнопку, пока не высветится изображённая иконка.



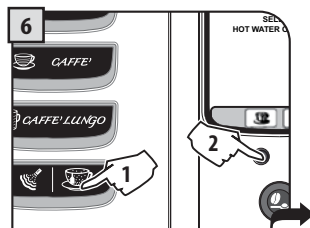
3 Выберите напиток, нажав указанную кнопку.



4 Нажмите ОК, чтобы начать подачу воды, через диспенсер. НЕ засыпайте кофе на этой стадии.



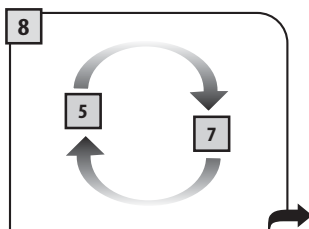
5 После завершения стадии, возьмите ёмкость и поставьте под трубку пара/горячей воды.



6 Нажмите кнопку "Вода" (1), а затем кнопку подачи воды (2). Подождите пока не выйдет запрограммированное количество.



7 Горячая вода
Подачу можно прервать, нажав кнопку STOP.
После процедуры, выньте ёмкость и вылейте воду.



8 Повторяйте процедуры с 5 по 7 пока не закончится вода в контейнере.

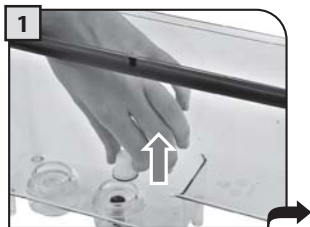


9 Наполните контейнер свежей питьевой водой, как описывалось ранее. Теперь кофемашина готова делать потрясающие напитки!

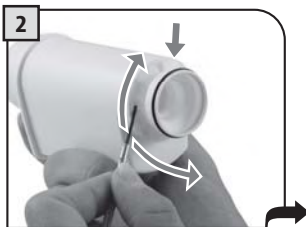
Фильтр "Intenza"

Чтобы улучшить качество воды, а также сделать так, чтобы кофемашина служила долго, рекомендуется установить водяной фильтр. После установки машины, зайдите в меню установки фильтра (см. "Меню настроек кофемашины", стр.25). Также, кофемашина информирует вас, когда нужно заменить фильтр.

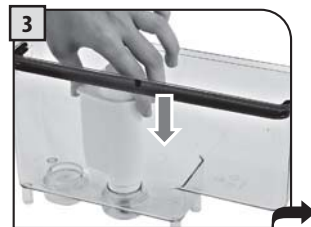
Извлеките фильтр для воды из упаковки, погрузите вертикально (с отверстиями, направленными вверх) в холодную воду и слегка придавите его стороны, чтобы удалить пузырьки воздуха.



Снимите маленький белый фильтр внутри контейнера, храните его в сухом, защищённом от пыли месте.



Выберите программу Inteza Aroma в зависимости от жёсткости воды
 A = Мягкая вода
 B = Средняя вода (стандарт)
 C = Жёсткая вода



Вставьте фильтр в пустой контейнер для воды. Установочная метка и паз должны совпадать. Сильно прижмите фильтр, пока он не встанет на своё место полностью.



Наполните контейнер чистой питьевой водой и снова вставьте его в кофемашину.



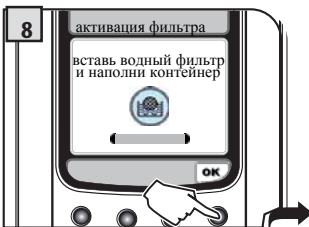
Установите ёмкость для воды под трубку пара/горячей воды.



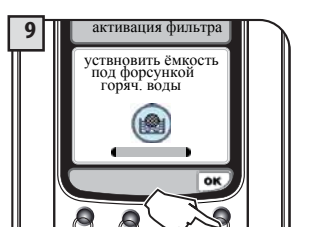
Войдите в "Меню настроек кофемашины" (стр. 25). Выберите "установк. параметра воды" и "активация фильтра" затем нажмите ОК.



Нажмите кнопку ОК.



Ещё раз нажмите ОК, чтоб подтвердить установку нового фильтра.



Ещё раз нажмите ОК. Дождитесь окончания процедуры и уберите ёмкость.

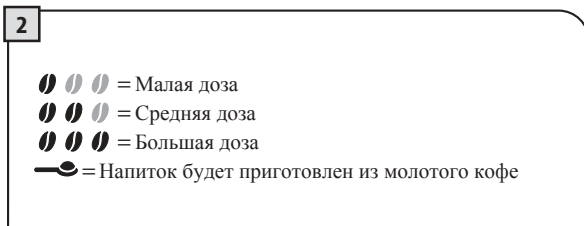
Примечание: В конце процедуры на дисплее автоматически отобразится меню напитков.

Если водного фильтра Intenza нет, вставьте ранее снятый белый фильтр в контейнер для воды (см. п.1)

Кофемашина позволяет регулировать желаемое количество смолотого кофе для каждого напитка. Стандартные настройки могут быть установлены для каждого продукта в "Меню приготовления напитков" (см. стр. 22)

Вы также можете поменять количество смолотого кофе временно. Это изменение будет применено только для приготовления текущего напитка.

Нажмите "☿" на панели управления, чтобы временно изменить количество зернового кофе или выбрать функцию для уже молотого.



Система

Регулятор SBS был специально разработан, чтобы придать кофе насыщенность и крепость. Просто поверните диск и установите скорость прохождения воды через смолотый кофе в заварном устройстве.

система и т е и

Вы можете регулировать даже во время разлива напитка. Эта настройка оказывает моментальный эффект.



Система адаптации Gaggia

Кофе - натуральный продукт, и его свойства могут изменяться в зависимости от места его произростания и купажа. Кофемашина Gaggia оборудована самонастраивающейся системой, позволяющей использовать все типы кофе в зёрнах, имеющиеся в продаже (за исключением ароматизированных или какрамельизованных).

- Кофемашина имеет автоматическую настройку оптимизации экстракции кофе, обеспечивающую идеальный помол и спрессовывание зёрен, для получения насыщенного кофе эспрессо, благодаря чему извлекаются все ароматы независимо от типа используемого кофе.
- Процесс оптимизации - по сути процесс приспособления с элементами обучения; поэтому рекомендуется приготовить несколько чашек кофе, прежде чем производить регулировку кофемолки.
- Необходимо обратить внимание на специальные смеси, которые требуют настройки кофемолки, чтобы оптимизировать экстракцию кофе.

Регулировка кофемолки

Кофемашина позволяет производить небольшие регулировки кофемолки, чтобы настроить её для работы с используемым сортом кофе.

Важное примечание: Регулировка кофемолки может производиться, только во время её работы.

Фаза помола проходит во время первого этапа приготовления кофе.

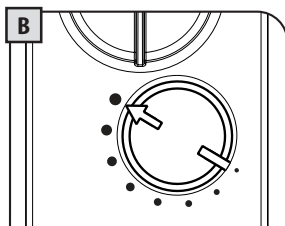
Регулировка осуществляется с помощью ручки внутри контейнера для кофейных зёрен.

Нажмите и поверните ручку (одно деление за один раз) в соответствии с указаниями на крышке

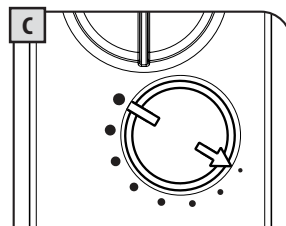
Нажмите и поверните ручку на одно деление за один раз и стготовьте 2-3 чашки кофе; это единственный способ заметить различия в помолу.



Нажмите и поверните.



Это положение соответствует
грубому помолу.



Это положение соответствует
тонкому помолу.

10 Регулировки

Регулировка диспенсера

Перед приготовлением напитка отрегулируйте высоту диспенсера в соответствии с размером используемых чашек.

Чтобы отрегулировать высоту, вручную переместите диспенсер, как показано на рисунке.



Примечание: В некоторых случаях, когда ёмкость очень большая, диспенсер можно снять.



Режим ожидания

Данная кофемашина разработана для работы в режиме экономии электроэнергии. Кофемашина автоматически переходит в режим ожидания через 60 минут в бездействии. Бойлер перестаёт нагреваться и все устройства отключаются.

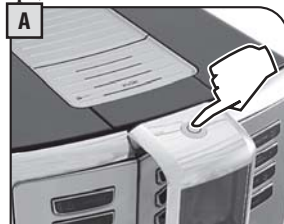
Потребляемая мощность становится минимальной. Нажмите любую кнопку, чтобы снова запустить кофемашину. Поставить режим ожидания можно вручную, нажав и удерживая кнопку Stand-by в течение трёх секунд.

Примечания:

- 1 Невозможно войти в режим ожидания при открытой сервисной дверце.
- 2 Время активации режима ожидания может быть изменено в "Меню настроек кофемашины" (см. стр. 28)
- 3 Во время режима ожидания кофемашина выполняет цикл ополаскивания внутренних частей.

Кофемашина снова включается с помощью одного из следующих пунктов:

- 1 Нажатие любой кнопки на панели управления.
- 2 Открытие сервисной дверцы (если её закрыть, машина снова вернётся в режим ожидания).
- 3 При срабатывании заранее установленного таймера.



Когда кофемашина находится в режиме ожидания, кнопка начинает мигать красным светом.

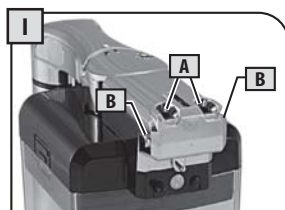
Машина оснащена специальным графином, предназначенным для оптимального вспенивания молока, приготовления капучино, латте и других напитков на молоке.

Примечание: Перед использованием графина, убедитесь, что он тщательно вымыт. Если молоко оставалось в графине, убедитесь, что оно не испортилось.

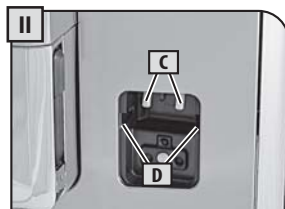
Графин позволяет быстро и удобно вскипятить или вспенить молоко. После каждого использования, его можно легко снять и поставить в холодильник.

Устройства приготовления промываются во время автоматического цикла очистки после каждого приготовления напитка. Циклы очистки работают автоматически только когда активированы (стр. 31), а так же могут быть запущены вручную, нажатием кнопки CLEAN (стр. 18).

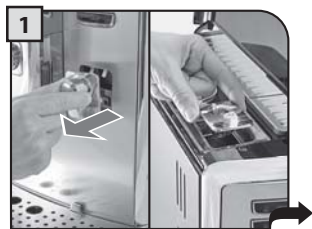
Графин должен отсоединяться хотя бы раз в неделю для тщательной очистки всех его компонентов для наилучшего приготовления напитков. (Для правильной чистки см. стр. 41).



A = Отверстия в графине
B = Держатели на графине



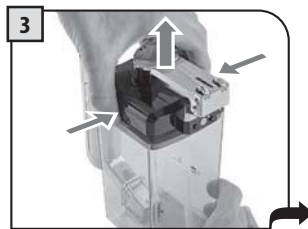
C = Соединители на кофемашине
D = Пазы для держателей



1 Снимите защитное покрытие с соединителя с графином и храните его в чистом месте.



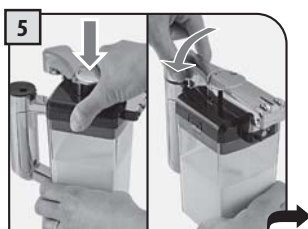
2 Поверните ручку по часовой стрелке, чтобы разблокировать механизм снятия крышки



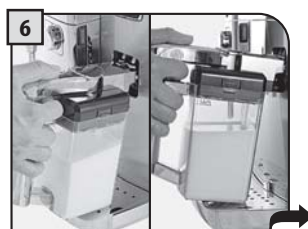
3 Нажмите на стенки и снимите крышку.



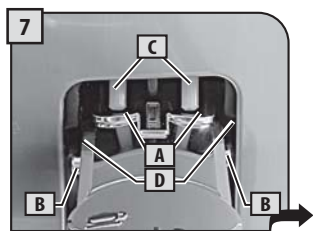
4 Наполните графин холодным молоком. Количество молока должно быть выше линии MIN, но ниже линии MAX.



5 Наденьте крышку и убедитесь, что она закрыта правильно. Верните ручку в центральную позицию.



6 Вставьте графин, наклонив его к лицевой стороне кофемашины. Дно кувшина должно быть расположено над отверстием (E) на лотке для капель.



На этой стадии, отверстия (А) расположены ниже соединителей (С).

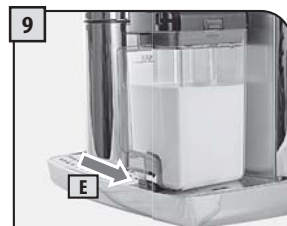
Держатели (В) расположены на одном уровне с пазами (D).



Вставьте графин в пазы (как показано на рисунке) и защёлкните в отверстии (Е), расположенном на лотке для капель.



Не применяйте силу при установке графина.



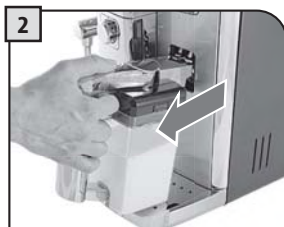
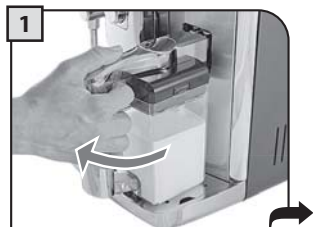
Графин легко встанет на место.

Снятие графина

Следующие операции показывают как правильно снимать графин с кофемашины.



Не применяйте силу при снятии графина.



Потяните графин вверх, чтобы он вышел из отверстия (Е), расположенного на лотке для капель. Затем потяните, чтобы он полностью отсоединился.

После использования, снимайте контейнер и кладите в холодильник, чтобы молоко в нём не портилось. Рекомендуется НЕ хранить контейнер при комнатной температуре слишком долго. Максимум 10 минут. Храните молоко в соответствии с инструкцией производителя и не используйте его после истечения срока годности. Мойте контейнер как показано на стр. 41.

14 Приготовление кофе

Эспрессо/ Кофе Лунго

В этом разделе рассказывается как сварить кофе эспрессо. Чтобы сварить другой тип кофе, нажмите, соответствующую ему кнопку. Чтобы не перелить напиток, пользуйтесь подходящими чашками.

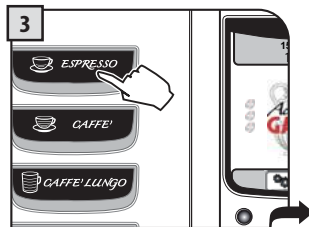
Чтобы сварить 2 чашки, нажмите кнопку дважды; машина сварит половину установленного количества кофе и, затем, кратковременно остановит подачу напитка, чтобы помолоть вторую порцию кофе. Затем приготовление возобновится и будет завершено.



Разместите 1 или 2 чашки, чтобы сварить одно или два эспрессо.



Разместите 1 или 2 чашки, чтобы сварить эспрессо или кофе Лунго.



Выберите желаемый напиток, нажав соответствующую кнопку.



Машина начинает помол, установленного количества кофе.



Машина начинает приготовление выбранного напитка.

Приготовление кофе может быть остановлено в любое время, нажатием кнопки STOP.



Кофемашина автоматически завершает приготовление, в соответствии с временем, установленным в заводских настройках. Чтобы изменить время приготовления см. стр. 22.

Приготовление напитка с использованием молотого кофе.

Эта функция позволяет использовать молотое кофе и кофе без кофеина.

Молотый кофе должен засыпаться в отделение для молотого кофе, расположенное сверху машины. Используйте только молотый кофе для кофемашин "эспрессо", а не зёрна или растворимый кофе!

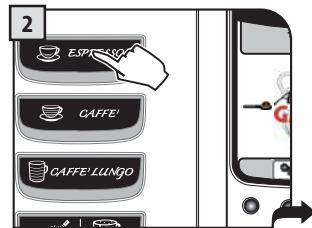
Этот пример показывает как приготовить эспрессо из молотого кофе.



1 Поставьте одну чашку под диспенсер.



2 Нажимайте кнопку OPTI-DOSE до тех пор пока не появится изображённая иконка.



2 Выберите желаемый напиток нажатием соответствующей кнопки.



4 Сообщение напоминает о том, что нужно насыпать кофе в отделение для молотого кофе.



5 Нажмите на дверцу, чтобы открыть. Насыпьте кофе в отделение для молотого кофе, используя прилагаемую мерную ложку.



6 Нажмите ОК, чтобы начать приготовление напитка.



Предупреждение: Добавляйте только молотый кофе в отделение для молотого кофе, если хотите приготовить этот тип напитка.

Не кладите более одной мерной ложки за один раз. При использовании этой функции, можно приготовить только одну чашку.

Примечания:

- Если приготовление не началось через 30 секунд после сообщения на четвёртом рисунке, машина вернётся в главное меню и сбросит имеющийся кофе в контейнер для использованного кофе.
- Если молотый кофе не засыпан в отделение для молотого кофе, будет подаваться только вода.
- Если доза чрезмерная и используются две или более мерных ложек кофе, кофемашина не будет готовить кофе. Тогда машина просто пройдёт пустой цикл и сбросит кофе в контейнер для использованного кофе.

Приготовление продукта



В начале процесса приготовления могут происходить кратковременное разбрызгивание горячего молока и пара: **Опасность ожога!** Всегда дождитесь окончания приготовления перед тем как взять ёмкость с напитком. Прочитайте об использовании графина для молока на стр. 12.

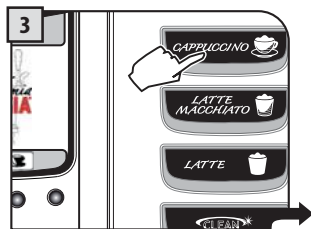
Во время приготовления напитков на молоке, кофемашина сначала подаёт молоко, а затем кофе. Поэтому одновременное приготовление двух напитков невозможно.



1 Установите чашку или другую ёмкость в которой будет приготовлен напиток.



2 Установите верхнюю часть ручки графина для молока над чашкой. Чтобы молоко не пролилось пользуйтесь подходящей чашкой.



3 Выберите желаемый напиток на молоке нажав нужной кнопки. Вы можете выбрать только один напиток за раз.



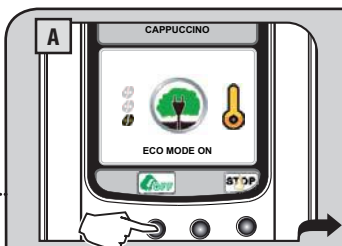
4 Начинается приготовление. Кофемашина смальвывает кофе и нагревается. В данном случае функция ECOMODE находится в положении ON (см. стр. 26)



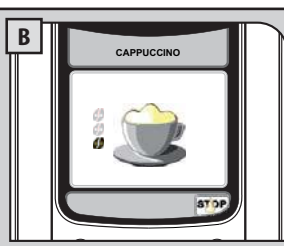
5 Начинается подача молока. Она может быть остановлена в любое время, нажатием кнопки STOP.



6 Подача молока может быть увеличена нажатием кнопки "+" В данном случае, пены на молоке не будет.



A Если нажата кнопка OFF, Функция ECOMODE выключена и поставлена на OFF (см. стр. 26).

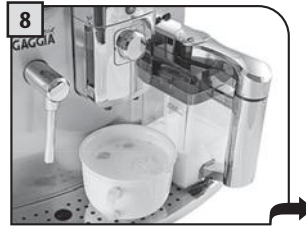


B После этого, кофемашине будет требоваться меньше времени на нагрев. Однако, расход энергии будет увеличен.

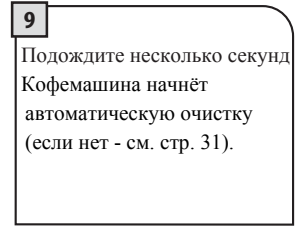
Функцию ECOMODE можно отключить только из "Меню настроек кофемашины" (см. стр. 26).



После завершения подачи молока кофемашина начинает готовить кофе. Приготовление может быть остановлено в любое время нажатием кнопки STOP.



После приготовления уберите чашку и поставьте ручку в исходное положение.



9
Подождите несколько секунд. Кофемашина начнёт автоматическую очистку (если нет - см. стр. 31).

По завершении процедуры очистки уберите кувшин для молока в холодильник.



Никогда не берите графин за ручку во время процедуры очистки: опасность ожога!

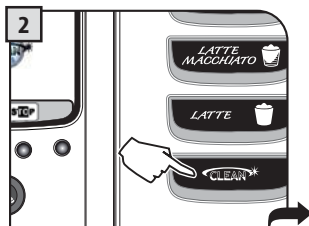
Процессы приготовления латте макиато, кофе с молоком и горячего молока одинаковы.

Кофемашина позволяет выполнять быстрый цикл очистки в любое время. Цикл очистки может быть выполнен до и/или после приготовления напитка.

Эта опция позволяет регулировать процесс очистки графина, как уже ранее описывалось. Цикл очистки также может быть использован для процесса обеззараживания после долгого периода бездействия.



1 Установите контейнер, как показано на стр. 12 и 13.



2 Нажмите кнопку очистки. Кофемашина начнёт стандартную процедуру очистки.



3 В конце процедуры можно снять графин. Теперь он готов к использованию.

Чтобы правильно установить/снять графин, следуйте инструкциям на стр. 12 и 13.

Приготовление горячей воды

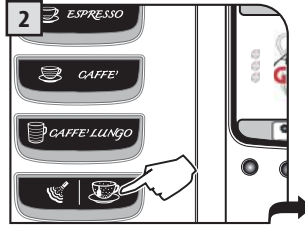
Горячую воду можно использоваться для быстрого приготовления чая или подобных напитков.



Предупреждение: в начале процесса приготовления могут происходить кратковременное разбрызгивание горячей воды, опасность ожога. Трубка для подачи пара/горячей воды может нагреваться до высоких температур: Не касайтесь её руками. Используйте специальную резиновую трубку.



1 Поставьте ёмкость под трубку пара/горячей воды.



2 Нажмите указанную кнопку, чтобы перейти на страницу подачи горячей воды.



3 Нажмите кнопку, чтобы активировать подачу горячей воды.



4 Дождитесь, пока машина нагреет воду до нужной температуры и начнёт подачу.



5 подача воды может быть остановлена нажатием кнопки STOP.



6 После окончания процедуры, вы можете взять ёмкость.

Чтобы получить новую порцию воды, повторите процедуру ещё раз.

После подачи всегда остаётся немного воды и она может капать из трубки. Это нормально для кофемашины.

Приготовление пара

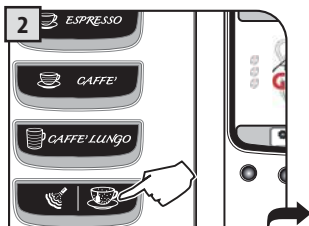
Пар можно использовать для подогрева молока, воды и других напитков.



Предупреждение: В начале процесса приготовления могут происходить кратковременное разбрызгивание воды, опасность ожога. Трубка для выдачи пара/горячей воды может нагреваться до высоких температур: Не касайтесь её руками. Используйте специальную резиновую ручку.



1 Поставьте контейнер под трубку пара/горячей воды.



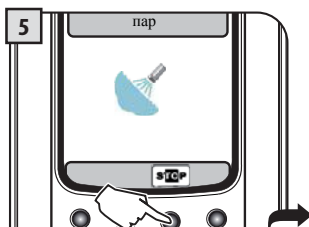
2 Нажмите указанную кнопку для входа на страницу подачи пара



3 Нажмите кнопку, чтобы активировать подачу пара.



4 Дождитесь пока машина нагреется до необходимой температуры и начнётся подача пара.



5 подача может быть остановлена в любое время, нажатием кнопки STOP.



6 В конце, возьмите контейнер с желаемым количеством воды.

Для лучшего результата рекомендуется выполнять медленные круговые движения.



Приготовление напитка может сопутствоваться кратковременным разбрызгиванием горячего молока и пара: опасность ожога! Читайте об использовании кувшина для молока на стр. 12.

На странице показана быстрая настройка для Капучино. Остальные напитки настраиваются с помощью таких же действий.

После быстрой настройки напитка, можно выполнить более тонкие и точные регулировки в "Меню напитков" (см. стр. 22).



1 Поставьте чашку или другую ёмкость в которой будет приготовлен Капучино.



2 Установите верхнюю часть ручки контейнера для молока над ёмкостью.



3 Удерживайте кнопку в течение трёх секунд, чтобы начать настройку.



4 Кофемашина начинает приготовление: перемалывается кофе и нагревается молоко.



5 Начинается подача молока. Когда желаемое количество подано, просто нажмите кнопку STOP.



6 После подачи молока, кофемашина начинает готовить кофе. Когда желаемое количество кофе подано, просто нажмите кнопку STOP.

Количество напитка установлено. Теперь для этого напитка, всегда будет подаваться именно такое.
Для других напитков: Нажмите и держите кнопку с желаемым напитком для настройки и выполните те же действия.

Все настройки для напитков могут быть изменены по вашему желанию.



Кнопка настройки напитков



Кнопка выхода

Кнопка выбора/подтверждения

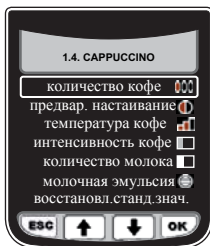
Кнопка прокрутки/выбора

Кнопка прокрутки/выбора

восстановл. станд. знач.





Этот пункт позволит вернуть все настройки, которые стояли по умолчанию. После выбора этой функции все изменённые вами настройки будут удалены.

В этом случае рассматривается программирование капучино. Опции приготовления молока не показываются во время программирования других напитков (эспрессо или эспрессо Лонг).



количество кофе

Эта опция позволит установить количество кофе к помолу для напитка: она влияет на его аромат.

-  = Напиток будет приготовлен из молотого кофе
-  = Слабый кофе
-  = Кофе средней крепости
-  = Крепкий кофе

предвар. смачивание

Эта опция позволяет смачивать смолотые кофейные зёрна перед началом приготовления, чтобы высвободить всю полноту его аромата.

- : Функция смачивания включена.
- : Время смачивания дольше для получения лучшего аромата.
- : Функция смачивания не выполняется.

температура кофе

Эта опция позволяет выбрать желаемую температуру для вашего кофе.

- : Низкая температура.
- : Средняя температура.
- : Высокая температура.

интенсивность кофе

Эта опция позволяет установить количество воды, используемое для каждого выбранного напитка. Регулятор на дисплее позволяет выбрать конкретное количество воды для приготавливаемого кофе.



количество молока

Эта опция позволяет установить количество молока для каждого выбранного напитка. Шкала позволяет выбрать конкретное количество молока для приготавливаемого кофе.

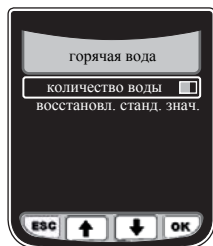
молочная эмульсия

Эта опция позволяет установить уровень вспенивания молока.

- = Минимальное количество пенки
- ◐ = Среднее количество пенки
- ◑ = Большое количество пенки
- = Без вспенивания (в напитке просто горячее молоко)

Примечание: Отключение вспенивания молока недоступно для некоторых напитков.

Когда опция вспенивания недоступна, температура молока в напитке может быть ниже желаемой. Его можно подогреть с помощью трубки пара/горячей воды (см. стр. 20).



количество воды

Эта опция позволяет установить количество воды, выпускаемое при нажатии кнопки горячей воды. Шкала позволяет выбрать конкретное количество воды для подачи.

Это меню позволяет изменить операционные настройки кофемашины.



Кнопка выбора настроек кофемашины



Кнопка выхода

Кнопка выбора/подтверждения

Кнопка прокрутки/выбора

Кнопка прокрутки/выбора

Главные настройки

общие настройки

Позволяют изменять операционные настройки кофемашины.

пластина подогрева чашек

Эта функция позволяет включать/выключать платформу для подогрева чашек.

OFF

Платформа для подогрева всегда выключена.

ON

Платформа для подогрева всегда выключена.

фун-я энергосбер. реж.

Эта функция позволяет выбрать каким образом работают бойлеры в кофемашине, что способствует экономии энергии.

OFF

Если выбрана эта опция, то при каждом включении кофемашины активируются все бойлеры, что позволяет моментально готовить любые напитки. Эта опция влечёт за собой большой расход энергии.

ON

Если выбрана эта опция, то при каждом включении кофемашины активируется только один бойлер для кофе. Кофемашинa экономит энергию, но, в тоже время, ей требуется больше времени для приготовления напитков на молоке.

звуковые сигналы

Эта функция позволяет включать/выключать звуковые сигналы.

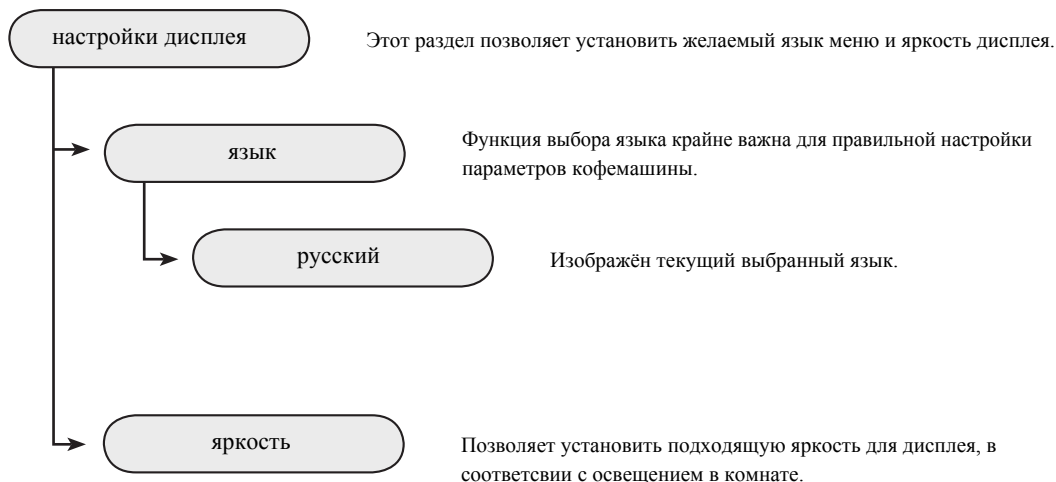
OFF

Выключить звуковые сигналы.

ON

Включить звуковые сигналы.

Настройка дисплея



Настройки календаря

настройки календаря

Это меню позволяет настроить календарь и время, а также все функции, связанные с ними.

время

Эта опция важна для правильной работы всех функций, требующих точных временных настроек.

час

Установить текущий час.

минуты

Установить текущую минуту.

формат

Установка временного формата на дисплее. Он может быть установлен как в формате 24 часов, так и в формате AM/PM. Все изменения будут автоматически приняты для всех функций, показывающих время.

дата

Эта опция важна для правильной работы всех функций, требующих точных настроек даты.

год

Установить текущий год.

месяц

Установить текущий месяц.

день

Установить текущий день.

формат

Установка формата даты на дисплее по собственному предпочтению. Все изменения будут автоматически приняты для всех функций, показывающих дату.

настройки энергосбер. 60

Эта опция позволяет установить интервал времени, после которого кофемашина автоматически войдёт в режим ожидания после приготовления последнего напитка.

Значение установленное по умолчанию - 1 час.

15

Как только, установленное время истекло, кофемашина входит в режим ожидания. Нажмите любую кнопку, чтобы вновь запустить её. После проведения внутренней диагностики и фазы нагрева, кофемашина снова готова к работе.

30

60

180

настройки календаря

таймер включения аппарата

Это меню позволяет настраивать автоматическое включение кофемашины, когда вам необходимо. Кофемашина выполняет эту функцию только когда кнопка включения, находится в положении "I".

Можно установить 3 таймера включения, которые работают независимо. Для краткости, внизу описана только настройка "TIMER 1". Чтобы настроить другие, следуйте тем же указаниям.

Примечание: Выключение управляется через настройки "STAND-BY".

таймер 1 00:00

Это меню позволяет установить первое время включения.

час 00

Установить час включения.

минуты 00

Установить минуту включения.

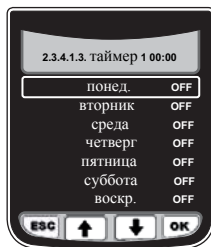
день недели

Установить в какие дни таймер должен быть включен.

Выберите день, используя (▲), (▼) и затем подтвердите, нажав ОК, чтобы изменить настройки:

ON = Таймер включен.

OFF = Таймер выключен.



таймер 2 00:00

Это меню позволяет установить второе время включения.

таймер 3 00:00

Это меню позволяет установить третье время включения.

Настройки воды

установк. параметра воды

Это меню позволяет настроить правильные параметры воды для приготовления кофе.

жѐсткость воды

Функция "Water Hardness" позволяет настроить машину на уровень жѐсткости, используемой воды. В будущем, машина будет своевременно напоминать о том, что пришло время почистить её от накипи.

Измерьте жѐсткость воды, как показано на стр. 5.

подключение фильтра

Это функция включения/выключения сигнала о необходимости замены фильтра. Если функция включена, то машина уведомляет вас о том, что пора заменить фильтр.

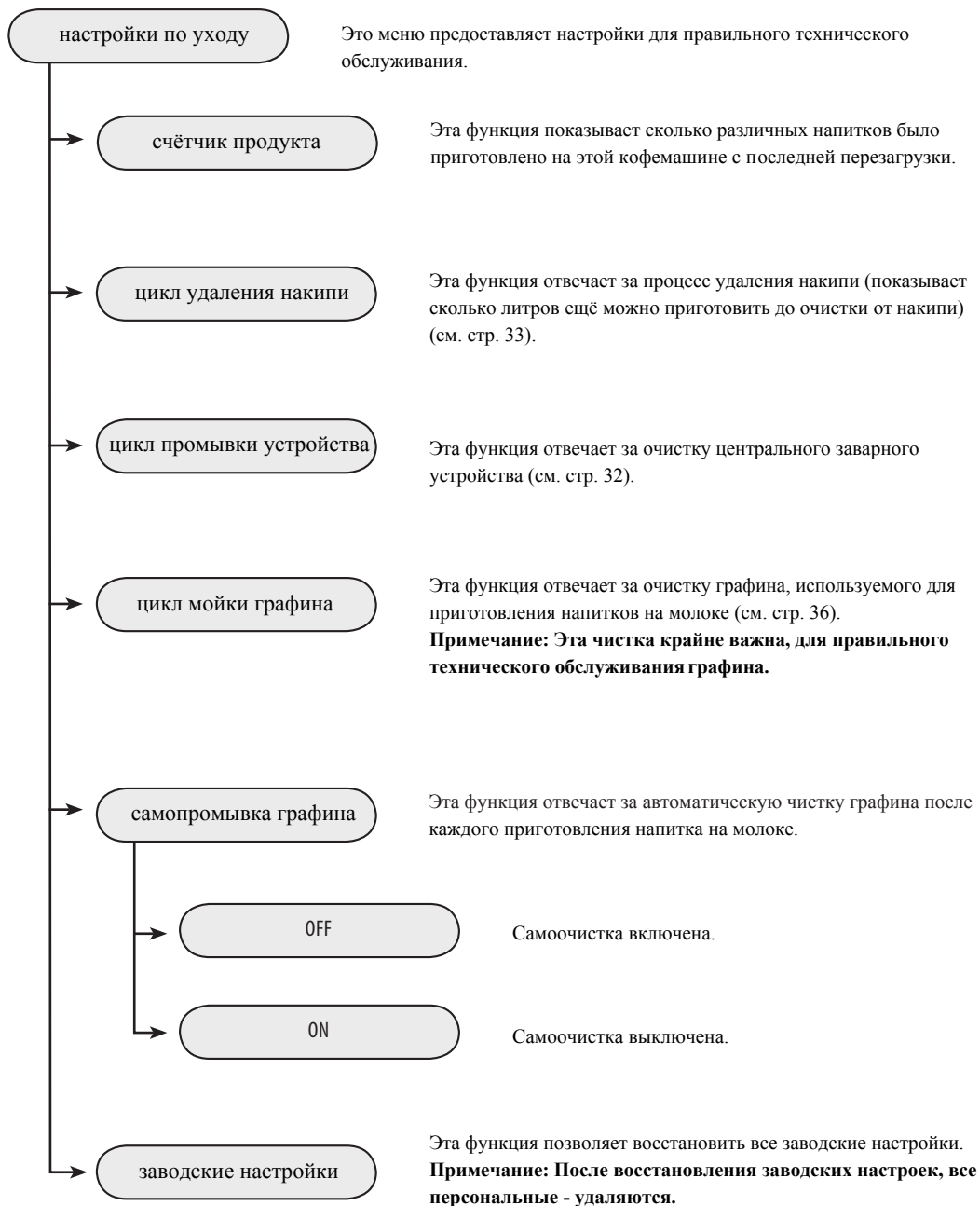
OFF: сигнал включен

ON: сигнал выключен (когда фильтр установлен, автоматически ставится это значение).

активация фильтра

Это функция активации фильтра после его установки или замены. Следуйте инструкциям на стр. 7, чтобы правильно установить/заменить фильтр.

Настройки технического обслуживания



Очистка центрального заварного устройства (ЦЗУ)

Чтобы почистить ЦЗУ вручную, выполните инструкции на стр. 40. Рекомендуется выполнять процедуру раз в месяц или после 500 приготовленных напитков с использованием специальных таблеток для чистки Gaggia.

Процедура очистки не может быть остановлена.

Не оставляйте кофемашину без присмотра во время процедуры.

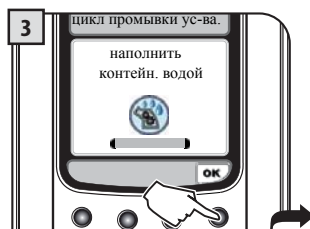
Перед началом процедуры, поверните регулятор SBS влево, против часовой стрелки (см.стр. 8).



Выберите указанную опцию.
и нажмите ОК.



Нажмите ОК для подтверждения.



Наполните контейнер для воды
чистой питьевой водой и
нажмите ОК.



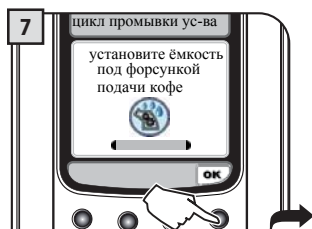
Вставьте таблетку для чистки
в контейнер для молотого кофе.



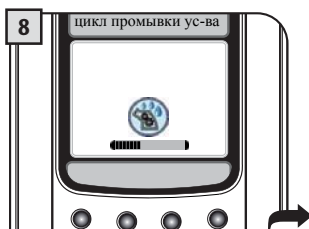
После этого, нажмите ОК.



Поставьте ёмкость под диспенсер.



После этого, нажмите ОК.
и вылейте жидкость из неё



Процедура очистки ЦЗУ.



После процедуры, уберите ёмкость

После процедуры, верните регулятор SBS в желаемое положение (см. стр. 8).

Удаление накипи

Процедура удаления накипи должна проводиться каждые 1-2 месяца или когда на дисплее появляется соответствующее сообщение. Машина должна быть включена, чтобы совершить процедуру; она автоматически регулирует количество средства для удаления накипи.

Не оставляйте машину без присмотра, во время процедуры.

Внимание! Никогда не используйте уксус как чистящее средство.

Используйте только средство Gaggia для удаления накипи, которое было специально разработано для поддержания нормального функционирования кофемашины в течение всего срока службы. Средство для удаления накипи должно храниться в соответствии с инструкциями производителя.

Примечание: Перед началом цикла удаления накипи убедитесь, что:

1. Фильтр Intenza снят.
2. Большая или несколько маленьких ёмкостей размещены в нужных местах.

Процедуры удаления накипи и/или ополаскивания не могут быть остановлены; Все этапы должны быть завершены. Если произошёл перебой в питании или машина выключилась, то прерванный цикл должен быть начат сначала.

Однако, любой цикл можно поставить на паузу, нажав кнопку "II"; После этого, продолжить цикл можно в любое время, нажав кнопку ">".

Перед началом цикла, поверните регулятор SBS полностью влево против часовой стрелки (см. стр. 8).

Чтобы правильно приготовить средство для удаления накипи, вылейте всё содержимое концентрированного средства в контейнер для воды и затем наполните его чистой водой до уровня MAX.

Примечание: В течение процедуры удаления накипи, могут появляться некоторые аварийные сообщения, необходимые для правильного управления кофемашиной.

После выполнения требований сообщения, нажмите ">" для продолжения процедуры.



Выберите соответствующую опцию в меню.

Нажмите кнопку ОК.



Предупреждение: После подтверждения весь цикл должен быть выполнен.

Нажмите ОК, чтобы подтвердить или ESC, чтобы выйти.



Залейте средство для удаления накипи в контейнер для воды. Нажмите кнопку ОК.



Опустошите каплесборник. (стр. 38). и снова поместите в машину. Нажмите кнопку ОК.



Заполните половину кувшина для молока чистой водой (стр.36) Установите кувшин и поставьте его в позицию приготовления. Нажмите ОК.



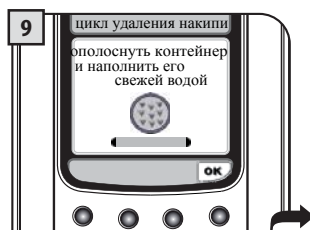
Поставьте ёмкость под диспенсер и под трубку пара/горячей воды. Затем, нажмите кнопку ОК.



Процедура удаления накипи активирована. Шкала показывает прогресс процедуры.



Если ёмкость(ти) переполнены, нажмите кнопку "II". Вылейте из них содержимое и поставьте обратно. Нажмите ">" для продолжения.



После окончания первого этапа, когда процедура удаления накипи завершена, машина попросит ополоснуть контейнер для воды.

Этап ополаскивания требует большого количества воды. Это позволит выполнить цикл ополаскивания идеально, для обеспечения лучших условий приготовления напитков. Сообщение о том, что необходимо заполнить контейнер для воды является нормальным для цикла полоскания, так как это часть процедуры.



Сполосните контейнер для воды и наполните его чистой водой. Затем, нажмите кнопку ОК.



Опустошите каплесборник (стр. 38). и поместите его обратно в машину. Нажмите ОК.



Полностью опустошите кувшин для молока и залейте в него чистой воды. Установите кувшин в позицию для приготовления и нажмите кнопку ОК.



Установите ёмкость(ти) под диспенсер и трубку выдачи пара/горячей воды. Нажмите кнопку ОК.



Цикл полоскания активирован. Полоса показывает прогресс цикла.



Если ёмкости необходимо опустошить, нажмите "II" Вылейте содержимое и нажмите кнопку ">".



После второго этапа, машина готова к использованию.

После процедуры необходимо промыть все детали.
После промывки, тщательно высушите их и установите обратно.
Установите регулятор SBS в желаемую позицию (см. стр. 8).

Техническое обслуживание кувшина для молока

Существует возможность стерилизовать кувшин с помощью выполнения простого и быстрого цикла тщательной очистки. Этот цикл дополняет процесс технического обслуживания кувшина для молока. Эту процедуру рекомендуется запускать раз в месяц.

Цикл очистки не может быть остановлен.

Не оставляйте кофемашину без присмотра во время цикла.



Выберите соответствующую опцию в меню. Нажмите ОК.



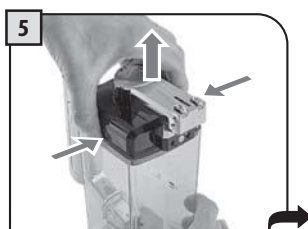
Нажмите кнопку ОК для подтверждения.



Наполните контейнер для воды чистой питьевой водой. Нажмите ОК для подтверждения.



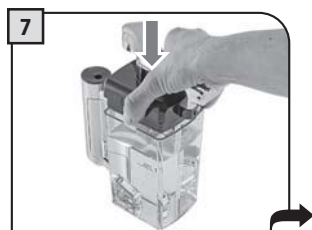
Графин для молока необходимо снять и вылить всё содержимое. Отсоедините ручку, повернув её по часовой стрелке.



Нажмите на стенки графина и снимите крышку.



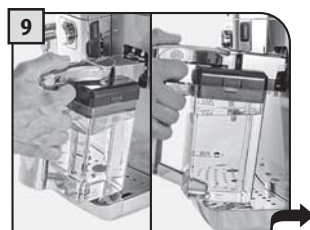
Наполните графин чистой питьевой водой до уровня MAX. Добавьте моющее средство из пакетика в кувшин.



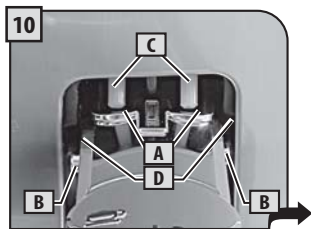
Оденьте крышку и убедитесь, что она плотно закрылась.



Верните ручку в центральную позицию, чтобы полностью закрыть графин.



Вставьте графин, наклонив его к лицевой стороне машины. Дно графина должно располагаться над отверстием (E), расположенным на лотке для капель.



На этой стадии, отверстия (А) расположены ниже соединителей (С).

Держатели (В) расположены на одном уровне с пазами (D).



Кувшин легко встанет на место.



Далее защёлкните кувшин на отверстии (Е), расположенном на лотке для капель.



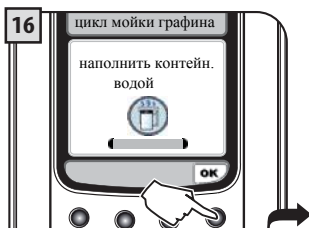
Поставьте большую ёмкость под диспенсер. Установите верхнюю часть кувшина для молока строго над ёмкостью.



Нажмите кнопку ОК для подтверждения.



Цикл чистки запущен. Полоса показывает прогресс цикла.



В конце чистки, наполните контейнер чистой питьевой водой. Нажмите ОК для подтверждения.



Выньте кувшин, сполосните и наполните чистой питьевой водой. Нажмите ОК для подтверждения.



Поставьте большую ёмкость под диспенсер. Установите верхнюю часть кувшина для молока строго над ёмкостью.



Цикл полоскания запущен. Полоса показывает прогресс цикла. В конце цикла, машина вернётся в меню приготовления напитков.

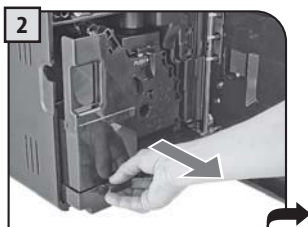
После завершения чистки рекомендуется промыть все детали под чистой водой.

Уход во время эксплуатации

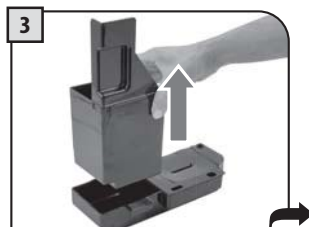
В течение обычной эксплуатации могут появиться следующие сообщения "очистите контейнер для использованного кофе" или "Очистите лоток для капель". Эта процедура должна проводиться при включённой кофемашине.



1 Нажмите кнопку, чтобы открыть сервисную дверцу.



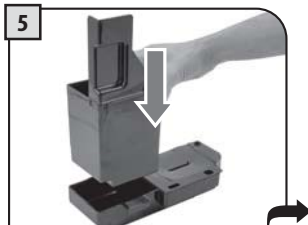
2 Выньте лоток для капель и контейнер для использованного кофе.



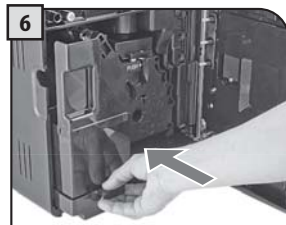
3 Очистите контейнер для использованного кофе и помойте его чистой водой.



4 Очистите лоток для капель и и помойте его чистой водой.



5 Правильно вставьте все детали обратно.



6 Установите контейнер и лоток обратно в кофемашину и закройте сервисную дверцу.

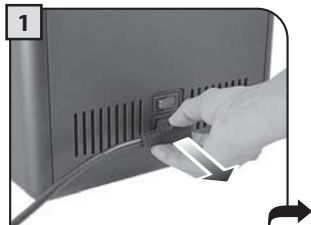
Если чистить контейнер для использованного кофе, когда машина выключена, то показания на счётчике в контейнере не сбросятся. В следствие этого, сообщение "Очистите контейнер для использованного кофе" снова появится после приготовления нескольких чашек кофе.

Общая чистка кофемашины

Процедура очистки, описанная ниже, должна проводиться, как минимум, раз в неделю.

Примечание: Если вода в контейнере не менялась несколько дней, не пользуйтесь ей.

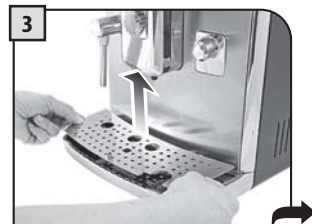
Предупреждение! Никогда не погружайте кофемашину в воду.



1
Выключите кофемашину и отсоедините шнур питания.



2
Извлеките контейнер для воды и промойте его чистой водой.



3
Снимите решётку и тщательно помойте.



4
Выньте подставку из под решётки. Осторожно промойте, не задевая изоляцию. Вставьте её обратно только после того как помыли другие детали.



5
Выньте внутренний пластиковый поддон и сполосните его под тёплой водой.



6
Протрите влажной тряпкой металлическую часть под поддоном. Затем, вставьте все детали обратно.



7
Отсоедините диспенсер и промойте его водой.



8
Протрите сухой тряпкой отделение для молотого кофе.



9
Протрите сухой тряпкой трубку пара/горячей воды и дисплей.

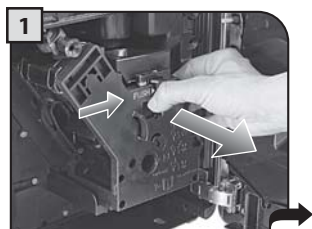
Чистка Центрального заварного устройства.

Мойте устройство приготовления хотя бы раз в неделю. Перед тем как извлечь его, извлеките контейнер для использованного кофе, как показано на рис. 2 на стр. 38.

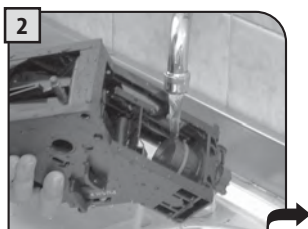
Мойте устройство приготовления только тёплой водой.

Смазывать устройство приготовления необходимо примерно после каждых 500 приготовлений. Специальную смазку можно приобрести в авторизованном сервисном центре.

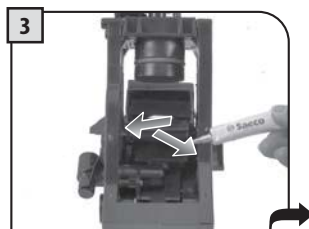
Предупреждение! Во время чистки устройства приготовления не пользуйтесь чистящими средствами. Они могут испортить его. Не пользуйтесь посудомоечной машиной для чистки устройства!



Нажмите кнопку PUSH, чтобы снять устройство приготовления.



Вывойте и высушите устройство приготовления.



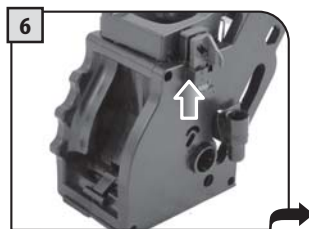
Смажьте направляющие устройства приготовления, используя прилагаемую смазку.



Нанесите смазку на обе направляющие.



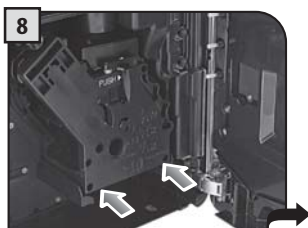
Убедитесь, что устройство приготовления находится в исходном положении. Две опорные точки должны совпадать.



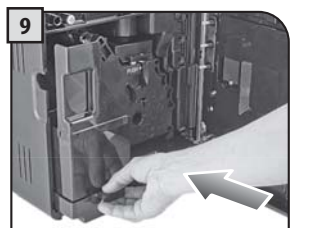
Изображённый рычаг должен находиться в верном положении. Нажмите кнопку PUSH, чтобы убедиться в этом.



Рычаг на задней части устройства должен касаться основания.



Вставьте устройство обратно. НЕ НАЖИМАЙТЕ КНОПКУ PUSH.



Вставьте контейнер для использованного кофе и закройте сервисную дверцу.

Чистка графина для молока

Чистить графин для молока следует, как минимум, раз в неделю.
Это процедура способствует полной дезинфекции всех деталей графина.

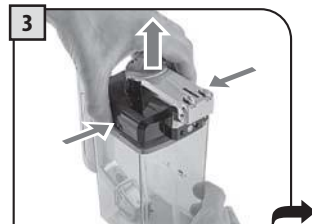
Примечание: Обратите внимание на то, как собран графин. В итоге, это поможет вам правильно соединить детали. На внутренней части сервисной дверцы есть маленькая инструкция по сборке графина.



Снимите графин с кофемашины и вылейте содержимое, если оно имеется.



Отсоедините ручку, повернув её против часовой стрелки.



Нажмите на стенки и снимите крышку.



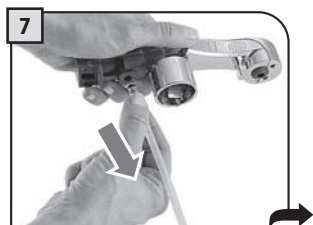
Поверните ручку против часовой стрелки.



Снимите соединитель с кофемашиной.



Выньте ручку с всасывающей трубкой.



Отсоедините всасывающую трубку.



Отсоедините внешнюю прокладку потянув за неё.



Отсоедините внутреннюю прокладку.

Все детали необходимо тщательно вымыть горячей водой.
После этого соберите графин, следуя инструкциям на стр. 42

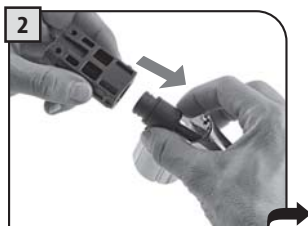
Сборка графина для молока

Будьте внимательны во время процедуры сборки. Чтобы все компоненты были установлены правильно на свои позиции, внимательно читайте инструкцию.

Примечание: На внутренней стороне сервисной дверцы есть краткое руководство по сборке графина.



1 Вставьте внутреннюю прокладку в трубку и нажмите, чтобы она встала на место.



2 Вставьте внешнюю прокладку во внутреннюю.



3 Вставьте всасывающую трубку во внешнюю прокладку.




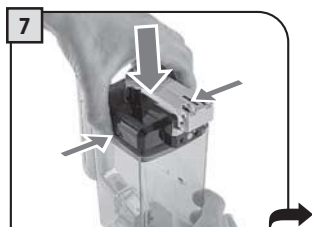
4 Вставьте, собранный блок в крышку кувшина. Обратите внимание на указания.



5 Вставьте внешнюю часть ручки в крепления на крышке.



6 Поверните ручку по часовой стрелке до символа 



7 Наденьте крышку на графин.



8 Поверните ручку против часовой стрелки, чтобы закрыть крышку.



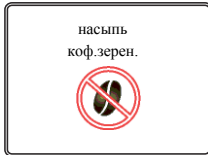
9 Графин готов к эксплуатации.

Аварийные сигналы

Решение проблемы



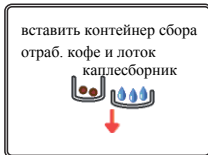
Закройте или поправьте крышку контейнера для зёрен.



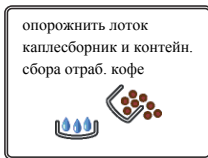
Наполните контейнер для кофе кофейными зёрнами.



Вставьте центральное заварное устройство на место.



Вставьте контейнер для отработанного кофе и лоток для капель на место.



Извлеките контейнер для использованного кофе и опустошите его.

Примечание: Опустошать контейнер для использованного кофе следует только тогда, когда она включена и требует этого. Если опустошить контейнер, когда машина выключена, она не учтёт этого.



Закройте сервисную дверцу.



Достаньте контейнер для воды и наполните его свежей питьевой водой.

Аварийные сигналы

Решение проблемы

установ. подающее
устройст. графина в
положен. подачи

Был выбран напиток на молоке. Кофемашина просит повернуть ручку графина в позицию приготовления.

Нажмите ESC, чтобы отменить выбор.

установ. устройст.
подачи графина
в положен. ополаск.

Была выбрана функция полоскания графина для молока. Поверните ручку кувшина в положение для чистки.

Нажмите ESC, чтобы отменить выбор.

установ. графин
с молоком в гнездо

Чтобы приготовить выбранный напиток, вам необходим графин для молока. Установите контейнер, как описано в руководстве

Нажмите ESC, чтобы отменить выбор.



Выполните процедуру удаления накипи.

Когда на дисплее появилось это изображение, вы можете продолжать использовать машину, но она может работать некорректно.

Повреждения, вызванные невыполнением процедуры удаления накипи не покрываются гарантией.




Кофемашина просит поменять фильтр Intenza. Замените фильтр, как показано на стр. 7.

Это сообщение отображается на дисплее, только если функция "Filter Enable" находится в положении ON (см. стр. 30).



Если кнопка мигает красным светом, то кофемашина находится в режиме ожидания.

Настройки режима ожидания могут быть изменены.

Нажмите кнопку 

обратитесь в серв. центр

Произошла ошибка, требующая перезапуска кофемашины. Запомните код (E xx) внизу сообщения.



Выключите машину, подождите 30 секунд и снова включите. Если проблема не устранена, обратитесь в центр технической поддержки.

SOS**В случае неполадок или повреждений**

Немедленно отключите прибор от сети.

Использование прибора

- только в домашних условиях
- для приготовления кофе, горячей воды или вспенивания молока
- только взрослыми людьми, ознакомленными с инструкцией
- дети не должны играть с прибором

Меры предосторожности

- Этот прибор должен использоваться только в целях, для которых он был произведён
- Во время заполнения любого контейнера, все остальные должны быть закрыты
- Наливайте в контейнер для воды только свежую холодную воду: горячая вода и/или другая жидкость могут повредить контейнер и внутренние детали кофемашины
- Не используйте газированную и минеральную воду
- Не кладите в кофемолку ничего, кроме кофейных зёрен
- Не используйте быстрорастворимый, корамелизованный и ароматизированный кофе
- Работайте с дисплеем только с помощью пальцев

Подключение к электросети

- Всегда следуйте указаниям по безопасности
- Кофемашина должна быть подключена к соответствующей розетке
- Напряжение в сети должно соответствовать напряжению, указанному на заводской паспортной табличке
- Кофемашина должна быть заземлена

**Электрошнур**

- Никогда не используйте кофемашину с повреждённым электрошнуром
- Электрошнур не должен проходить по горячим поверхностям
- Не перегибайте его
- Если вы хотите переставить или выключить прибор, не тяните за электрошнур, а вынимайте штепсельную вилку
- Не прикасайтесь к электрошнuru мокрыми руками

Установка

- Устанавливайте прибор на устойчивой ровной поверхности
- Оптимальная температура помещения, где находится прибор +1 - +50 градусов
- Максимальная влажность помещения - 90%
- Не следует ставить прибор возле горячих поверхностей
- Не ставьте прибор в те места, где температура может упасть ниже 0 градусов
- Не используйте кофемашину рядом с взрыво- или пожароопасными жидкостями
- Не устанавливайте прибор на другие приборы



Предупреждения опасности

- Не допускайте детей к работе с прибором
- Не оставляйте включенный в сеть прибор без внимания
- Отсоединяйте прибор от сети после окончания использования, перед перемещением с одного места на другое и перед чисткой
- Не направляйте струю пара и горячей воды на себя
- Не вынимайте шнур из розетки мокрыми руками
- Не ставьте прибор туда, откуда он может упасть в воду или другие жидкости

Сбои

- Не пользуйтесь прибором упавшим в воду. Отнесите его в сервисный центр
- Починка или замена деталей должно проводиться только в сервисном центре
- Не пользуйтесь прибором с повреждённым электрическим шнуром. Замена электрического шнура и штепсельной вилки должна проводиться только в сервисном центре.



Чистка прибора/удаление накипи

- Перед очисткой машины убедитесь, что главный выключатель выключен, штепсельная вилка вынута из розетки и прибор остыл
- Никогда не погружайте кофемашину в воду или другие жидкости
- Не мойте никакие части кофемашины в посудомоечной машине
- Не сушите детали кофемашины в СВЧ
- Для удаления накипи пользуйтесь специальным средством, описанным в инструкции

Замена запчастей

В целях безопасности, используйте только фирменные запчасти и аксессуары



Удаление отходов

- Упаковочные материалы можно выкинуть
- Для устройства: выключите и отсоедините его от сети. Затем, его можно отнести в сервисный центр или выкинуть на свалку.



При пожаре

В случае пожара используйте углекислые огнетушители. Никогда не используйте водяные или порошковые огнетушители.

Дополнительная информация по использованию фильтра Intenza

Для правильного функционирования фильтра, запомните эти правила:

1. Храните фильтр Intenza в прохладном месте, защищённом от света при температуре от 1 до 50 градусов.
2. Внимательно прочтите инструкцию по его эксплуатации
3. Держите инструкцию фильтра и инструкцию к кофемашине вместе